



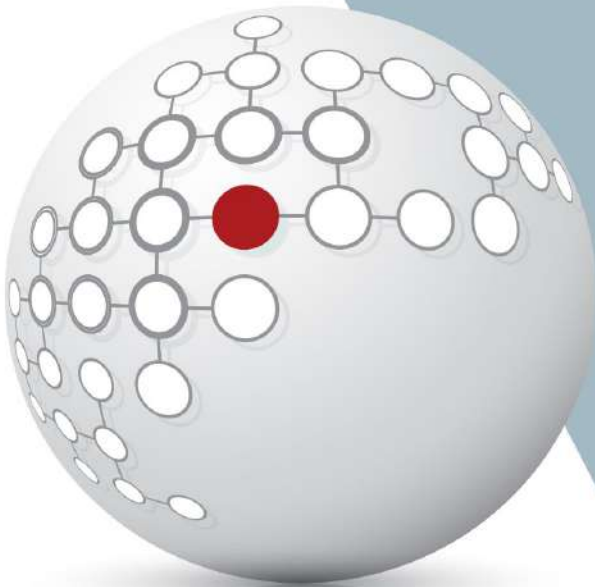
ՄԱՍՆԱԳՆԱԾՈՒՄ • ՓՈՐ • ՀԱՆՐԱՊԵՏՈՒԹՅԱՆ

ՀԱՅԱՍՏԱՆԻ ՊԵՏԱԿԱՆ  
ՏՆՏԵՍԱԳԻՏԱԿԱՆ  
ՀԱՄԱԼՍԱՐԱՆ

ISSN 1829-0280

# ԲԱՆԲԵՐ

ՀԱՅԱՍՏԱՆԻ ՊԵՏԱԿԱՆ ՏՆՏԵՍԱԳԻՏԱԿԱՆ ՀԱՄԱԼՍԱՐԱՆԻ



## ВЕСТНИК

АРМЯНСКОГО ГОСУДАРСТВЕННОГО  
ЭКОНОМИЧЕСКОГО УНИВЕРСИТЕТА

## MESSENGER

OF ARMENIAN STATE UNIVERSITY OF ECONOMICS

2020 [1]  
ԵՐԵՎԱՆ



ՏԵՍԱԿԱՆ

ՏՆՏԵՍԱԳԻՏՈՒԹՅՈՒՆ

## ԼԻԱՆԱ ԻՍԱՅԱՆ

ՀՊՏՀ տնտեսագիտության տեսության ամբիոնի ասպիրանտ

### ՄՈՑԻԱԼԱԿԱՆ ԿԱՊԻՏԱԼԻ ԷՈՒԹՅՈՒՆԸ, ԳՆԱՀԱՏՄԱՆ ՄՈՏԵՑՈՒՄՆԵՐՆ ՈՒ ՓԱՍՏԱՑԻ ՄԱԿԱՐԴԱԿԸ ՀՀ-ՈՒՄ

Մեր օրերում գրեթե անհնար է պատկերացնել որևէ սուբյեկտի գործունեություն, լինի դա անհատ, կազմակերպություն, թե պետություն, առանց տնտեսական, սոցիալական, քաղաքական կամ այլ հարաբերությունների ցանցի: Այդ հարաբերությունները ինքնանպատակ չեն հաստատվում և չեն կարող չազդել վերջնարդյունքների վրա: Ուսումնասիրության առարկան, տարբեր կտրվածքներով և տարբեր անուններով, նախորդ դարի կեսերից սկսած քննարկվող սոցիալական կապիտալն է, որը տնտեսագետները՝ որպես հասարակական գիտության ներկայացուցիչներ, շրջանցել չեն կարող: Բոլորովին պատահական չէ, որ Ա. Սմիթը և Փ. Հեյնեն իրենց հայտնի աշխատություններն սկսում են հենց համագործակցային իրավիճակների նկարագրմամբ (համապատասխանաբար՝ քորոցի արտադրության և երթևեկության օրինակները):

Առավելապես մեթոդաբանական բնույթի սույն հոդվածում փորձ է արվել ամփոփ ներկայացնել սոցիալական կապիտալի էությունը, դրա չափման տարբեր մոտեցումները, ինչպես նաև առկա և մեր կողմից հաշվարկվող ցուցանիշների միջոցով գնահատել ու վերլուծել դրա փաստացի մակարդակը ՀՀ-ում:

**Հիմնաբառեր.** սոցիալական կապիտալ, ցանցային կապեր, Լիգաթում բարգավաճման ինդեքս

JEL: A13, H43

**Ներածություն:** «Համաշխարհային մրցունակության զեկույց 2019-ի» արդյունքներով (հղման ժամանակաշրջանը՝ 2017 թ.)՝ ՀՀ տնտեսական մրցունակության ամենաթույլ կողմը շարունակում է մնալ սոցիալական կա-

պիտալը, որով մեր երկիրը 133-րդն է՝ դիտարկված 141 երկրների շարքում<sup>1</sup>: Մինչդեռ, «Լիգաթում բարգավաճման ինդեքս 2019-ի» արդյունքներով (իզման ժամանակաշրջանը՝ 2018 թ.)՝ ՀՀ-ն, նշանակալիորեն բարելավելով դիրքերը, սոցիալական կապիտալի հենասյան ցուցանիշով արդեն 75-րդն է՝ դիտարկված 167 երկրների շարքում<sup>2</sup>:

Թեև սոցիալական կապիտալի վերաբերյալ կան սոցիոլոգների, քաղաքագետների, հոգեբանների, տնտեսագետների, ֆիզիկոսների և այլ մասնագետների հեղինակած բազմաթիվ հետազոտություններ, այնուհանդերձ, հասկացությունը շարունակում է բարդ ու հակասական մնալ: Առաջարկվող մի շարք սահմանումների ու երևույթի գնահատման մոտեցումների բազմազանության մեջ տնտեսագետին, առաջին հերթին, կհետաքրքրի հետևյալը. իսկ ի՞նչ է մեզ ընդհանրապես տալիս սոցիալական կապիտալն ու դրա գնահատումը: Մեր կարծիքով՝ կարևոր այս հարցի պատասխանը ստանալու համար անհրաժեշտ է պարզապես հետադարձ հայացք գցել տնտեսագիտության պատմությանը՝ հասկանալու համար, թե ինչն է «անհանգստացնում» տնտեսագետին՝ Ա. Սմիթից մինչև տնտեսագիտության բնագավառի մեթոդյալ Նոբելյան դափնեկիրներ: Հասկանում ենք, որ խոսքը, իհարկե, հարստության, տնտեսական զարգացման ու աճի, բարեկեցության մասին է, ինչ շեշտադրմամբ էլ այն դիտարկենք: Սակայն, տնտեսական աճի և սոցիալական կապիտալի միջև փոխազդեցությունը դիտարկելու համար, նախ անհրաժեշտ է հստակորեն հասկանալ, թե ինչ է սոցիալական կապիտալը և ինչպես կարող ենք այն գնահատել: Սա էլ մեր հետազոտության նպատակն է:

**Գրականության ակնարկ:** Ընդունված է համարել, որ «սոցիալական կապիտալ» հասկացությունն առաջին անգամ օգտագործվել է 1916 թ. Լ. Հանիֆանի կողմից<sup>3</sup>, ով սոցիալական կապիտալը սահմանում էր որպես սոցիալական միավոր կազմող անհատների խմբի շրջանում բարի կամքի, ընկերակցության, փոխադարձ համակրանքի և սոցիալական փոխհարաբերությունների ամբողջություն<sup>4</sup>: «Սոցիալական կապիտալ» եզրույթը, սակայն, առավել լայն կիրառություն է գտել Զ. Քոլմենի, Ռ. Փոլթնամի և Փ. Բորդիուի աշխատանքների շնորհիվ<sup>5</sup>: Ըստ Զ. Քոլմենի՝ «Սոցիալական կապիտալը սահմանվում է իր գործառույթով... Կապիտալի այլ ձևերի նման սոցիալական կապիտալը նույնպես արտադրողական է՝ հնարավոր դարձնելով որոշակի արդյունքներ, որոնք դրա բացակայության պայմաններում հասանելի

<sup>1</sup> Տե՛ս The Global Competitiveness Report 2019,

[http://www3.weforum.org/docs/WEF\\_TheGlobalCompetitivenessReport2019.pdf](http://www3.weforum.org/docs/WEF_TheGlobalCompetitivenessReport2019.pdf):

<sup>2</sup> Տե՛ս The Legatum Prosperity Index 2019, [https://www.prosperity.com/download\\_file/view\\_inline/3690](https://www.prosperity.com/download_file/view_inline/3690):

<sup>3</sup> Տե՛ս **Chakrabarty A.**, Social Capital and Economic Growth: A Case Study. Munich Personal RePEc Archive. 2013, էջ 1, <http://mpa.ub.uni-muenchen.de/53180/> MPRA Paper No. 53180, posted 28. January 2014 13:28 UTC.

<sup>4</sup> Տե՛ս **Hanifan L.J.**, The Rural School Community Centre. Annals of the American Academy of Political and Social Sciences 67, 1916, էջ 130:

<sup>5</sup> Տե՛ս **Gradlyan A., Baghdasaryan B.**, Group for Foreign Affairs. “Social Capital” Revisited: A Success Story or a Failed Concept? CRRC-Armenia 2013 Conference on Social Capital Proceedings. Yerevan. 2014, էջ 10, [https://www.crrc.am/wp-content/uploads/2019/03/CRRC-Social\\_Capital-Conference-1.pdf](https://www.crrc.am/wp-content/uploads/2019/03/CRRC-Social_Capital-Conference-1.pdf): Նշենք, որ թեման հայ տնտեսագետների կողմից քիչ է ուսումնասիրված, և հետազոտությունների ամենաձավալուն խումբը հասնում է միայն 2014 թ.՝ CRRC-ի մեջբերված կոնֆերանս:

չէին լինի»<sup>6</sup>: Փ. Բորդիուն սոցիալական կապիտալը սահմանում է որպես փաստացի և հավանական ռեսուրսների համախումբ՝ որպես ինստիտուցիոնալացված հարաբերությունների ամուր ցանցի առկայություն կամ խմբի անդամակցություն, որն իր անդամների համար ապահովում է կոլեկտիվ կերպով տնօրինվող կապիտալի որոշակի մասնաբաժին<sup>7</sup>: Իր հերթին, Ռ. Փուլֆնամը սոցիալական կապիտալը սահմանում է որպես հասարակությանը բնորոշ հատկանիշներ, ինչպիսիք են վստահությունը, նորմերը և ցանցերը, որոնք կարող են հասարակության մեջ բարձրացնել արդյունավետությունը՝ դյուրին դարձնելով համակարգված գործողությունները<sup>8</sup>:

Երբ փորձում ենք համադրել այս հիմնական մոտեցումները, հանգում ենք սոցիալական կապիտալի տարրերին՝ նորմեր, վստահություն, ցանցային կապեր, փոխազդեցություն, գուցե նաև այլ բաղադրիչներ: Սակայն նկատենք, որ սոցիալական կապիտալը սահմանելիս դրա տարրերին հանգելու դեպքում խնդիրը իրականում ավելի կբարդանա՝ առաջացնելով մի շարք հարցեր. հատկապես՝ ո՞ր տարրերը դիտարկել այն սահմանելիս, ի՞նչ չափանիշներով ուղղորդվել նշված տարրերն ընտրելիս և վերջապես՝ արդյո՞ք դրանք բոլորը մեզ հայտնի են և քանակապես չափելի: Նման խնդիր չբավելու համար որոշ հեղինակներ<sup>9</sup> դիմում են մոտեցումների խմբավորման օգնությանը, ինչպիսին է, օրինակ, Մ. Վուլկոկի առաջարկած հետևյալ խմբավորումը՝ կոմունիստական մոտեցում, ցանցային կապերի մոտեցում, ինստիտուցիոնալ մոտեցում և սիներգետիկ մոտեցում<sup>10</sup>: Նշենք, որ տեսության մեջ արդի միտումն առավելապես հակված է ցանցային կապերի մոտեցմանը, որի հիմնական ներկայացուցիչներն են Մ. Ջեքսոնը<sup>11</sup>, Ռ. Կրանֆոնը<sup>12</sup> և Ս. Գոյալը<sup>13</sup>:

<sup>6</sup> Տե՛ս **Coleman J.S.**, Foundations of Social Theory. The Belknap Press of Harvard University Press. United States. 1990, էջ 302:

<sup>7</sup> Տե՛ս **Bourdieu P.**, The Forms of Capital (p. 21). In John G. Richardson (ed.) Handbook of Theory and Research for the Sociology of Education, Westport, CT: Greenwood. 1986, էջ 241–58, [http://home.iitk.ac.in/~amman/soc748/bourdieu\\_forms\\_of\\_capital.pdf](http://home.iitk.ac.in/~amman/soc748/bourdieu_forms_of_capital.pdf):

<sup>8</sup> Տե՛ս **Putnam R.D., Leonardi R., Nonetti R.Y.**, Making Democracy Work. Civic Traditions in Modern Italy. Princeton university press. Princeton. New Jersey. 1994, էջ 167:

<sup>9</sup> Տե՛ս **Ֆ. Մայիլյան**, Մարդկային կապիտալի իրացման հիմնախնդիրները Հայաստանի Հանրապետությունում, Եր., հեղ. հրատ., 2018, էջ 80:

<sup>10</sup> Կոմունիստական մոտեցումն ընդգծում է այնպիսի լոկալ կազմակերպությունների դերը, ինչպիսիք են ակումբները, ասոցիացիաները և քաղաքացիական խմբերը, ցանցային կապերի մոտեցումը դիտարկում է հանգույցների միջև հորիզոնական և ուղղահայաց կապերը, ինստիտուցիոնալ մոտեցումն ընդգծում է քաղաքական, իրավական և ինստիտուցիոնալ միջավայրերի դերը, իսկ սիներգետիկ մոտեցումը ինստիտուցիոնալ և ցանցային կապերի մոտեցումների համադրություն է: Խնդրի ուսումնասիրության համակարգման մեկ այլ մոտեցում է վերլուծության տարբեր մակարդակներում այն դիտարկելը՝ միկրո, մեզո և մակրո:

Տե՛ս **Woolcock M., Narayan D.**, Social Capital: Implications for Development Theory, Research, and Policy. The World Bank Research Observer. 15.2. ABI/INFORM Global. Aug 2000, էջ 229:

<sup>11</sup> Տե՛ս **Jackson M.O.**, A Typology of Social Capital and Associated Network Measures, Social Choice and Welfare (2020) 54, էջ 311–336 <https://doi.org/10.1007/s00355-019-01189-3>:

<sup>12</sup> Տե՛ս **Immorlica N., Kranton R., Manea M., Stoddard G.**, “Social Status in Networks.” American Economic Journal: Microeconomics 2017 9(1), էջ 1–30, <https://economics.mit.edu/files/9910>:

<sup>13</sup> Տե՛ս **Dziubinski M., Goyal S.**, How Do You Defend a Network?, Theoretical Economics 12 (2017), էջ 331–376, <https://onlinelibrary.wiley.com/doi/pdf/10.3982/TE2088>:

Սոցիալական կապիտալի վերաբերյալ մոտեցումների տարբերություններն առավել ակնառու են դառնում հատկապես դրա գնահատման մոտեցումները դիտարկելիս: Այսպես, առավել հայտնի և հաճախ կիրառվող գնահատման մոտեցումները երկուսն են՝ *սոցիալական կապիտալի գնահատում հարցումների և խաղերի տեսության միջոցով*:

Աշխարհում իրականացվում են սոցիալական կապիտալին վերաբերող բազմաթիվ հարցումներ, ինչպիսիք են Համաշխարհային արժեքների հարցումը (WVS), Ընդհանուր սոցիալական հարցումը (GSS), Եվրոպական արժեքների ուսումնասիրությունը (EVS), Միջազգային հասարակական հարցման ծրագրի սոցիալական ցանցային կապեր և սոցիալական ռեսուրսներ հարցումը (ISSP: SNSR), Կովկասյան բարոմետրը (CB) և այլն: Նշենք, որ նման հարցումներն այնքան շատ են, որ Տնտեսական համագործակցության և զարգացման կազմակերպությունը (ՏՀԶԿ) նույնիսկ հրապարակում է այդպիսի հարցումների ցանկ<sup>14</sup>, իսկ Համաշխարհային բանկը (ՀԲ) մշակել է սոցիալական կապիտալի գնահատման միասնական համակարգի մեթոդաբանություն<sup>15</sup>:

Վերադառնալով սոցիալական կապիտալի գնահատման մոտեցումներին՝ նշենք, որ կիրառություններով հարուստ մոտեցում է նաև սոցիալական կապիտալի գնահատումը խաղերի տեսության գործիքակազմի միջոցով: Մասնավորապես, որոշ հեղինակներ լաբորատոր գիտափորձերի միջոցով փորձում են վստահության, համագործակցության կամ սոցիալական կապիտալի այլ տարրեր գնահատել դիտարկվող առանձին խմբերի կամ երբեմն նույնիսկ համայնքների շրջանում՝ առաջարկելով խաղային իրավիճակներ, այսինքն՝ մասնակիցների փաստացի վարքագիծը դիտարկելով առաջարկվող իրավիճակում: Նման ուսումնասիրության լավագույն օրինակներից է ցանցային կապերի տեսության հիմնադիրներից Ռ. Կրանտոնի և Ս. Սանդերսի իրականացրած եկամտի բաշխման գիտափորձը: Գիտափորձի շրջանակում մասնակիցները պետք է եկամուտը բաժանեն իրենց և մյուս մասնակիցների միջև: Հետազոտության արդյունքում պարզ է դառնում, որ որոշ մասնակիցներ դրսևորվում են «խմբային» վարքագիծ, այսինքն՝ նրանք ավելի մեծ գումար են կիսում իրենց խմբի անդամների հետ և ավելի քիչ գումար՝ խմբի անդամ չհանդիսացող մասնակիցների հետ, իսկ որոշ մասնակիցներ դրսևորում են «ոչ խմբային» վարքագիծ<sup>16</sup>: Այս մոտեցման առավելությունը, ի տարբերություն նախորդի, այն է, որ մեղմվում է շեղումների հավանականությունը, որոնք կարող են թույլ տրվել, եթե հարցվողը պատասխանելիս սկսի մտածել և առաջնորդվել այն մտքով, թե իրենից ինչ պատասխան է ակնկալվում: Նկատենք, որ խաղերի տեսության գործիքակազմով իրականացվող ուսումնասիրության դեպքում ևս, եթե մասնակիցը նախապես տեղ-

<sup>14</sup> <https://www.oecd.org/sdd/social-capital-project-and-question-databank.htm>

<sup>15</sup> Տե՛ս Social capital assessment tool, <http://siteresources.worldbank.org/INTSOCIALCAPITAL/Resources/Social-Capital-Assessment-Tool-SOCAT-/sciwp22.pdf>:

<sup>16</sup> Տե՛ս **Kranton R.E., Sanders S.G.**, Groupy vs. Non-Groupy Social Preferences: Personality, Region, and Political Party. May 2017, էջ 1, <https://sites.duke.edu/rachelkranton/files/2017/01/Kranton-Sanders-AERPP-May-2017.pdf>:

յակ է գիտափորձին մասնակից լինելու մասին, ցուցաբերվող վարքագիծը կարող է իրականությունից տարբերվել: Հարկ է նշել նաև, որ սոցիալական կապիտալի գնահատման վերոնշյալ երկու մոտեցումների համեմատության նպատակով իրականացված որոշ ուսումնասիրությունների համաձայն՝ այս երկու մեթոդների կիրառմամբ հետազոտությունների արդյունքները նշանակալիորեն չեն տարբերվում<sup>17</sup>: Ավելին, այս երկու մոտեցումների համադրումը շատ ավելի արդյունավետ է, ինչպես, օրինակ, *Ռ. Կրանտոնի* և *Ս. Սանդերսի* հետազոտության դեպքում է<sup>18</sup>:

Կան սոցիալական կապիտալի գնահատման մի շարք այլ մոտեցումներ ևս: Այսպես, *Ռ. Փուլթնամը*, օրինակ, փորձում է սոցիալական կապիտալը չափել՝ հաշվելով տարբեր խմբերի (մարզական ակումբներ, բոուլինգի լիգաներ, գրական ակումբներ, քաղաքական ակումբներ և այլն) քանակը հասարակության մեջ և դրանց անդամակցության **n** չափերը<sup>19</sup>: *Ֆ. Ֆուկույաման* կազմակերպության սոցիալական կապիտալի օրինակով առաջարկում է սոցիալական կապիտալը գնահատել որպես նոր կառավարման ավելի լավ համակարգման շնորհիվ ծախսերի հնարավոր տնտեսում, որը կազմակերպության վաճառքի ժամանակ գնման հիմնական շահամիտումն է, և որը մարմնավորվում է կազմակերպության կառավարիչների և աշխատողների մեջ<sup>20</sup>:

Բացի դրանից, սոցիալական կապիտալը, ցանցային կապերի մոտեցմամբ դիտարկելու դեպքում, կարող է չափվել այլ ձևերով ևս՝ օգտագործելով հասանելի հավանական ու անհավանական տարբեր տվյալներ: Օրինակ, հայտնի տնտեսագետ *Դ. Աճեմոլուն* իր համահեղինակած աշխատանքներից մեկում ԱՄՆ տնտեսության ցանցային կապերը դիտարկել է միջֆիրմային հումք-արտադրանք կապերի վերաբերյալ պաշտոնական վիճակագրական տվյալների օգնությամբ<sup>21</sup>: Մեկ այլ հայտնի տնտեսագետ *Թ. Լյուքսը* դիտարկել է բանկերի և խոշոր ընկերությունների միջև այսպես կոչված վարկային ցանցը՝ տրամադրվող վարկերի փաստացի տվյալների հիման վրա<sup>22</sup>:

<sup>17</sup> Տե՛ս **Capra C.M., Lanier K., Meer S.** (May, 2008). Attitudinal and Behavioral Measures of Trust: a New Comparison. Department of Economics, Emory University. <https://www.gate.cnrs.fr/IMG/pdf/Capra.pdf>:

<sup>18</sup> Հեղինակները գիտափորձի մասնակիցներին տալիս են նաև ժողովրդագրական, հոգեբանական, քաղաքական տեսակետների, արժեքների վերաբերյալ հարցաթերթեր, ինչի շնորհիվ ուսումնասիրության արդյունքում կատարում են շատ հետաքրքիր բացահայտումներ, օրինակ, այն մասին, որ քաղաքական կողմնորոշում չունեցող մասնակիցները պակաս «խմբային» են, կամ որ առավելագույն «ոչ խմբային» վարքագիծ դրսևորում են ազատական արժեքներով մասնակիցները:

Տե՛ս **Kranton R.E., Sanders S.G.**, Groupy vs. Non-Groupy Social Preferences: Personality, Region, and Political Party. May 2017, էջ 2, <https://sites.duke.edu/rachelkranton/files/2017/01/Kranton-Sanders-AERPP-May-2017.pdf>:

<sup>19</sup> Տե՛ս **Fukuyama F.**, Social Capital and Civil Society, IMF Working Paper, 2000, էջ. 9:

<sup>20</sup> Տե՛ս նույն տեղը, էջ 13:

<sup>21</sup> Տե՛ս **Acemoglu D., Carvalho V.M., Ozdaglar A., Tahbaz-Salehi A.**, The network origins of aggregate fluctuations. *Econometrica*, Vol. 80, No. 5, September, 2012, էջ 1980:

<sup>22</sup> Տե՛ս **Lux T.**, A Model of the Topology of the Bank-Firm Credit Network and its Role as Channel of Contagion. Kiel Working Paper No. Kiellinie 66, 24105 Kiel, Germany. Paper number 1950, August 2014:

**Հետազոտության մեթոդաբանություն:** Վերը դիտարկված՝ սոցիալական կապիտալի սահմանումների և հաշվարկման մոտեցումների այս բազմազանությունը քննադատությունների հիմնական առանցքն է<sup>23</sup>: Սա մի կողմից բարդացնում է վերլուծության մեթոդի ընտրությունը, մյուսը կողմից՝ տրամադրում է գիտական փորձարկումներ կատարելու լայն դաշտ, որն էլ փորձելու ենք իրագործել մեր հետազոտություններում: Սույն հոդվածում սոցիալական կապիտալի գնահատումը փորձել ենք իրականացնել հարցումների արդյունքների միջոցով: Մասնավորապես, Համաշխարհային արժեքների հարցման և Կովկասյան բարոմետրի արդյունքների օգտագործմամբ և մեր մշակած մեթոդաբանությամբ հաշվարկել ենք սոցիալական կապիտալի նոր ցուցանիշներ, ինչպես նաև դիտարկել ենք Լիզաթում բարգավաճման ինդեքսի արդյունքները:

Այսպես, Կովկասյան բարոմետրի չմշակված<sup>24</sup> տվյալների օգտագործմամբ հաշվարկել ենք սոցիալական կապիտալի 2 ինդեքս՝ հենվելով սոցիալական կապիտալի գնահատման Լիզաթում բարգավաճման ինդեքսի և ՏՀՁԿ-ի առաջարկած մեթոդաբանության վրա: Նշենք, որ եթե Լիզաթում բարգավաճման ինդեքսում սոցիալական կապիտալի հաշվարկման համար օգտագործվում է մոտ մեկ տասնյակ ցուցանիշ՝ խմբավորվելով հինգ տարրերում՝ քաղաքացիական և հասարակական մասնակցություն, ինստիտուցիոնալ վստահություն, միջանձնային վստահություն, անձնական և ընտանեկան հարաբերություններ, ցանցային կապեր և այլն, ապա ՏՀՁԿ մեթոդաբանությամբ առանձնացվում է չորս ուղղություն՝ անձնային հարաբերություններ, ցանցային կապերի աջակցություն, քաղաքացիական ներգրավվածություն, վստահություն և համագործակցային նորմեր: Ելնելով Կովկասյան բարոմետրի հարցաթերթից, որտեղ միջանձնային վստահություն, անձնական ու ընտանեկան հարաբերություններ և ցանցային կապեր տարրերին առնչվող հարցերը փոքրաթիվ են, ինդեքսը հաշվարկելիս վերախմբավորման արդյունքում առանձնացրել ենք 3 տարր՝ անձնական ցանցային կապեր, քաղաքացիական մասնակցություն և ինստիտուցիոնալ վստահություն, որոնցում խմբավորված է, ընդհանուր առմամբ, 50 ցուցանիշ<sup>25</sup>: Այնուհետ, շարժվելով Լիզաթում բարգավաճման ինդեքսի մեթոդաբանությամբ, ցուցանիշների միջին

<sup>23</sup> Տե՛ս **Gradlyan A., Baghdasaryan B.**, Group for Foreign Affairs. “Social Capital” Revisited: A Success Story or a Failed Concept? CRRC-Armenia 2013 Conference on Social Capital Proceedings. Yerevan, 2014, էջ 16, [https://www.crrc.am/wp-content/uploads/2019/03/CRRC-Social\\_Capital-Conference-1.pdf](https://www.crrc.am/wp-content/uploads/2019/03/CRRC-Social_Capital-Conference-1.pdf):

<sup>24</sup> Չմշակված ասելով՝ նկատի ունենք ոչ թե ըստ երկրների ամփոփ հրապարակվող տվյալները, այլ բոլոր հարցվողների պատասխանների ամբողջ բազան, որը մեր կողմից մշակվել է R ծրագրավորման լեզվի և MS Excel ծրագրային փաթեթի օգնությամբ:

<sup>25</sup> Անձնական ցանցային կապերի, քաղաքացիական մասնակցության և ինստիտուցիոնալ վստահության վերաբերյալ նշված 50 հարցերի կոդերն են՝ ACTCHORE, ACTPBLM, INTACFB, INTACSN, INTACFD, DISCPRP, GALLTRU, BUSINARM, OWEMON, POLDIRN, CNTPROS, QUALINF, TRUHLTH, TRUBANK, TRUEDUC, TRUARMY, TRUCRTS, TRUNGOS, TRUPARL, TRUEXEC, TRUPRES, TRUPOLI, TRUPPS, TRUMEDI, TRULOCG, TRURELI, TRUOMB, TRUCBARM, FAIRTRT, OBJCOUR, ELCOND, ICITLAW, ICITGOV, ICITOPP, CNTRDEM, RELSERV, RELFAST, PROTEST, VOTPRCP, VOTLELE, ICITVOTE, IMPGCVW, ICITHELP, ACTRESDT, ACTCLEAN, ACTVLNT, ACTCOMM, ACTDNCH, ACTNRCHN, ACTSPET, որոնց բովանդակությանը կարելի է ծանոթանալ այստեղ՝ <https://caucasusbarometer.org/en/cb2017am/codebook/>:

կշռվածով հաշվարկել ենք տարրերը, ապա դրանց միջին կշռվածով՝ ինդեքսը: Այսինքն, ինդեքսը հաշվարկել ենք հետևյալ բանաձևով՝

$$\text{Index}_a = \frac{\sum_{i=1}^3 \frac{\sum_{j=1}^{n_i} w(ij) * m(ij)}{\sum_{j=1}^{n_i} m(ij)} * k(i)}{\sum_{i=1}^3 k(i)}, \quad (1)$$

որտեղ՝

- w(ij)-ն i-րդ տարրի j-րդ ցուցանիշի միջին արժեքն է,
- m(ij)-ն՝ i-րդ տարրի j-րդ ցուցանիշի կշիռը,
- k(i)-ն՝ i-րդ տարրի կշիռը,
- ni-ը՝ i-րդ տարրում ցուցանիշների քանակը:

Մեր կողմից հաշվարկվող index1-ի դեպքում Լիզաթում բարգավաճման ինդեքսի տրամաբանությամբ 3 տարրերին հավասար կշիռներ ենք տվել, սակայն, հաշվի առնելով մեր կողմից կատարված վերախմբավորումը, index2-ի դեպքում երեք տարրերի միավորման արդյունքում ստեղծված անձնական ցանցային կապեր տարրին տվել ենք 3 կշիռ, իսկ քաղաքացիական մասնակցություն և ինստիտուցիոնալ վստահություն տարրերից յուրաքանչյուրին՝ 1 կշիռ: Ցուցանիշների կշիռների դեպքում պատկերը մի փոքր այլ է: Եթե Լիզաթում բարգավաճման ինդեքսի դեպքում կիրառվում են երեք կշիռներ՝ 2, 1 և 0,5, և դրանք սահմանվում են մի շարք փորձագետների հետ համագործակցելու արդյունքում, ապա այստեղ, հաշվի առնելով, որ օգտագործվող ցուցանիշները մեկ տասնյակից շատ ավելի են, և որ ունենք նաև նույն խնդրին պարզապես տարբեր տեսանկյուններից մոտեցող մի քանի հարց, կշիռները սահմանել ենք հետևյալ տրամաբանությամբ՝ բոլոր ցուցանիշների դեպքում կշիռը 1 է, իսկ նույն խնդրին վերաբերող խիստ նմանատիպ հարցերի կշիռները՝ 0,5: Ցուցանիշների նորմալացումը կատարել ենք մինիմում-մաքսիմում մեթոդով՝  $\frac{\text{ցուցանիշ} - \text{մինիմում}}{\text{մաքսիմում} - \text{մինիմում}}$  :

Գրեթե նույն մոտեցմամբ, Համաշխարհային արժեքների հարցման չմշակված արդյունքների հիման վրա ևս հաշվարկել ենք նույնափսի 2 ինդեքս, որոնք, իհարկե, այս հարցման մեջ ներառված հարցերի տարբերություններից ելնելով, ամբողջությամբ նույնական չեն Կովկասյան բարոմետրի արդյունքների հիման վրա հաշվարկված համապատասխան ինդեքսներին (աղյուսակ 1):

Սոցիալական կապիտալի գնահատման մեկ այլ հետաքրքիր ցուցանիշ ենք ստացել՝ փորձելով Համաշխարհային արժեքների հարցման չմշակված արդյունքների վրա կիրառել սոցիալական կապիտալի հաշվարկման՝ Ռ. Փուլնամի առաջարկած խմբերին անդամակցության ցուցանիշը: Մասնավորապես, օգտագործելով հարցման 25-ից 35-րդ հարցերի պատասխանները<sup>26</sup>, յուրաքանչյուր երկրի համար հաշվարկել ենք մասնակիցների կողմից տարբեր խմբերին մասնակցության միջին ցուցանիշը: Հարցաթերթի նշված հարցերում մասնակիցները առաջարկվող յուրաքանչյուր խմբի համար (օրինակ՝ եկեղեցի կամ կրոնական խումբ, մարզական ակումբ, քաղաքական կուսակցություն և այլն) ընտրում են, թե արդյոք ակտիվ անդամ են, ոչ ակ-

<sup>26</sup> Հարցաթերթը՝ <http://www.worldvaluessurvey.org/WVSDocumentationWV6.jsp>:



տիվ անդամ, թե անդամ չեն: Միավորելով 1-ին և 2-րդ տարբերակները՝ յուրաքանչյուր պատասխանողի համար հաշվարկել ենք խմբերի քանակը, որոնց հարցվողը մասնակցում է, ապա յուրաքանչյուր երկրի համար հաշվարկել ենք մասնակցության միջին ցուցանիշը:

Աղյուսակ 1

**ՀՀ-ում սոցիալական կապիտալի վիճակը՝ ըստ մի շարք հարցումների արդյունքների<sup>27</sup>**

Ինդեքս/հարցում	Դաշտային աշխատանքների ժամանակահատված	ՀՀ ցուցանիշ	Դիտարկված երկրների միջին	ՀՀ դիրքը	Երկրների քանակ
Լիզաթում բարգավաճման ինդեքս	2018	50.9	51.1	75	167
Լիզաթում բարգավաճման ինդեքս	2014	41.1	50.7	143	167
Համաշխարհային արժեքների հարցում (index1)*	2010-2014	0.56	0.58	45	60
Համաշխարհային արժեքների հարցում (index2)*	2010-2014	0.59	0.61	42	60
Համաշխարհային արժեքների հարցում (membership)*	2010-2014	0.27	1.71	58	60
Կովկասյան բարոմետր (index1)*	2017	0.42	0.425	2	2
Կովկասյան բարոմետր (index2)*	2017	0.39	0.40	2	2

Ստանալով սոցիալական կապիտալի գնահատման մի շարք ցուցանիշներ՝ աշխատանքում կվերլուծենք ստացված արդյունքները, ցուցանիշը կդիտարկենք ժամանակի մեջ և բացված տեսքով ըստ բաղադրիչների՝ փորձելով հասկանալ ՀՀ դիրքը սոցիալական կապիտալի ցուցանիշի առումով և բացահայտել դրա պատճառները:

**Վերլուծություն:** Ներկայացված մեթոդաբանությամբ վերլուծենք սոցիալական կապիտալի վիճակը ՀՀ-ում: Մասնավորապես, աղյուսակ 1-ում ներկայացված են Լիզաթում բարգավաճման ինդեքսի 2018 և 2014 թթ. արդյունքները, Համաշխարհային արժեքների հարցման 6-րդ ալիքի (2010-2014 թթ.) և Կովկասյան բարոմետր (2017 թ.) չմշակված տվյալների հիման վրա մեր կողմից հաշվարկված 2 ինդեքսները, ինչպես նաև սոցիալական կապիտալի գնահատման՝ Ռ. Փոլսոնի առաջարկված մոտեցմամբ, Համաշխարհային արժեքների հարցման 6-րդ ալիքի չմշակված տվյալների օգտագործմամբ, մեր ստացած արդյունքները:

Առաջին և երկրորդ տողերում սոցիալական կապիտալի՝ Համաշխարհային մրցունակության զեկույցում ներկայացվող ցուցանիշներն են, որոնք

<sup>27</sup> Աղյուսակը կազմել է հեղինակը: Դիտարկված երկրների ցանկերը տե՛ս ստորև ներկայացված աղբյուրներում: Կովկասյան բարոմետրի դեպքում դիտարկվել են միայն Վրաստանի և Հայաստանի արդյունքները: Տվյալների աղբյուրները՝ <https://caucasusbarometer.org/en/datasets/>, <https://www.prosperity.com/about/resources>, <http://www.worldvaluessurvey.org>:

վերցված են Լիզաթում բարգավաճման ինդեքսի<sup>28</sup> համապատասխան ցուցանիշից: Ցուցանիշը գնահատում է սոցիալական համախմբվածությունն ու ներգրավվածությունը (կամրջող սոցիալական կապիտալ), համայնքային և խմբային ցանցերը (կապող սոցիալական կապիտալ), քաղաքական մասնակցությունն ու ինստիտուցիոնալ վստահությունը (միացնող սոցիալական կապիտալ)<sup>29</sup>:

Երրորդ, չորրորդ, վեցերորդ և յոթերորդ տողերում Համաշխարհային արժեքների հարցման և Կովկասյան բարոմետրի չմշակված տվյալների միջոցով մեր հաշվարկած երկու ինդեքսներն են: Նշենք, որ Համաշխարհային արժեքների հարցումը (WVS, Միջիգանի համալսարան) 5 տարի պարբերականությամբ աշխարհի շուրջ 100 երկրում իրականացվող խոշոր հետազոտություն է, որի ծավալուն հարցաթերթի միջոցով ստացված արդյունքների հիման վրա թարմացվում է աշխարհի «մշակութային քարտեզը»: «Մշակութային քարտեզի» հեղինակներ, քաղաքագետներ Ռ. Ինգլիհարթի և Ք. Ուիլզելի կարծիքով՝ միջմշակութային տարբերությունները աշխարհում երկչափ են. ավանդական արժեքները՝ ընդդեմ աշխարհիկ-ռացիոնալ արժեքների և գոյատևման արժեքները՝ ընդդեմ ինքնաարտահայտման արժեքների: Հեղինակները 1981 թվականից ներկայացուցչական ազգային հարցումներ են կատարում աշխարհի շուրջ 100 երկրում:

Արդյունքում, նրանց առաջարկած քարտեզով, աջ-ձախ ու վերև-ներքև շարժվելով, կարելի է տեսնել երկրների միջև արժեքային տարբերություններն ու յուրաքանչյուրի դիրքը<sup>30</sup>: Իսկ Կովկասյան բարոմետրը Հայաստանում, Վրաստանում և Ադրբեջանում 2 տարի պարբերականությամբ իրականացվող հարցում է, որի մեծ թվով հարցերն ուղղակիորեն վերաբերում են սոցիալական կապիտալին, թեև հարցման արդյունքներով սոցիալական կապիտալի պաշտոնական ցուցանիշ չի հաշվարկվում և հրապարակվում: Նշենք,

<sup>28</sup> Տե՛ս <https://www.prosperity.com/about/resources>:

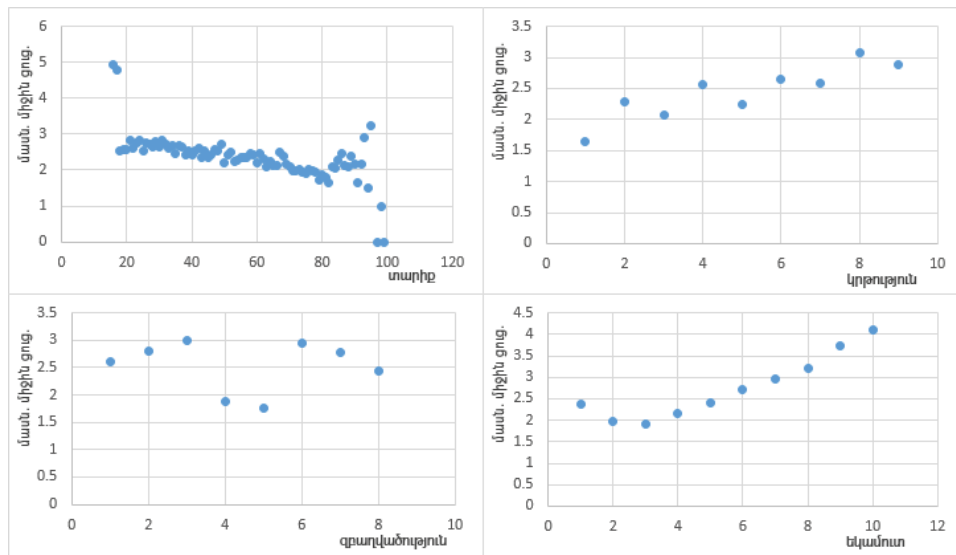
<sup>29</sup> Ինդեքսի սոցիալական կապիտալ հենասյան հաշվարկման նպատակով կիրառվում է 10 ցուցանիշ՝ նվիրատվություններ, օգնություն խնդիրներ ունեցողներին, օգնություն անձանթների, ոչ ֆորմալ օգնություն, ընկերանալու հնարավորություն, հարգանք, վստահություն տեղական ոստիկանության նկատմամբ, կարծիքի բարձրաձայնում, կամավորություն, ընտրողների մասնակցություն: Բոլոր հարցերի, բացառությամբ վերջինի, տվյալների աղբյուրը Gallup World Poll-ն է, իսկ վերջինինը՝ Ժողովրդավարության և ընտրական աջակցության միջազգային ինստիտուտը (IDEA) <https://www.idea.int/>:

<sup>30</sup> Ավանդական արժեքները ներկայացնում են կրոնի, ծնող-երեխա կապերի, իշխանական և ավանդական ընտանեկան արժեքների տարբերության կարևորությունը, աշխարհիկ-ռացիոնալ արժեքներն ունեն ավանդական արժեքների հակառակ նախընտրությունը՝ պակաս կարևորելով կրոնը, ավանդական ընտանեկան արժեքներն և իշխանությունը, գոյատևման արժեքները շեշտադրում են տնտեսական և ֆիզիկական անվտանգությունը՝ կապվելով հարաբերականորեն ավելի էթնոկենտրոն տեսլականի և ցածր մակարդակի վստահության և հանդուրժողականության հետ, ինքնաարտահայտման արժեքները մեծ տեղ են տալիս շրջակա միջավայրի պաշտպանությանը, օտարների, ԼԳՏԲ-ի (LGTBIQ+) նկատմամբ հանդուրժողականության բարձրացմանը, սեռային հավասարությանը և տնտեսական ու քաղաքական կյանքում որոշումների ընդունմանը մասնակցության աճող պահանջներին:

Աղբյուրը՝ Inglehart R., Haerpfer C., Moreno A., Welzel C., Kizilova K., Diez-Medrano J., Lagos M., Norris P., Ponarin E. & Puranen B. et al. (eds.), 2014, World Values Survey: All Rounds - Country-Pooled Datafile Version: <http://www.worldvaluessurvey.org/WVSDocumentationWVL.jsp>. Madrid: JD Systems Institute.

որ երկու հարցումների դեպքում էլ թարմացված արդյունքները նախատեսվում է հրապարակել այս տարի:

Հինգերորդ տողում սոցիալական կապիտալը փորձել ենք գնահատել *Ռ. Փուլթնամի* առաջարկած մոտեցմամբ, որի համաձայն՝ հասարակության մասշտաբով սոցիալական կապիտալը հավասար կլինի բոլոր խմբերի  $n$  անդամակցությունների գումարին ( $SC = \sum n_{i...t}$ ): Ստացված արդյունքներով՝ ՀՀ-ն դիտարկված 60 երկրների շարքում ընդամենը 58-րդն է՝ նորմալացված ցուցանիշի 0-ից 1 միջակայքում գրանցելով 0,27 արդյունք: Հասկանալու համար մեր երկրի գրանցած նման վատ արդյունքի պատճառները, դիտարկենք մեր հաշվարկած մասնակցության ցուցանիշը՝ ըստ բոլոր հարցվողների տարբեր հատկանիշների (գծապատկեր 1):



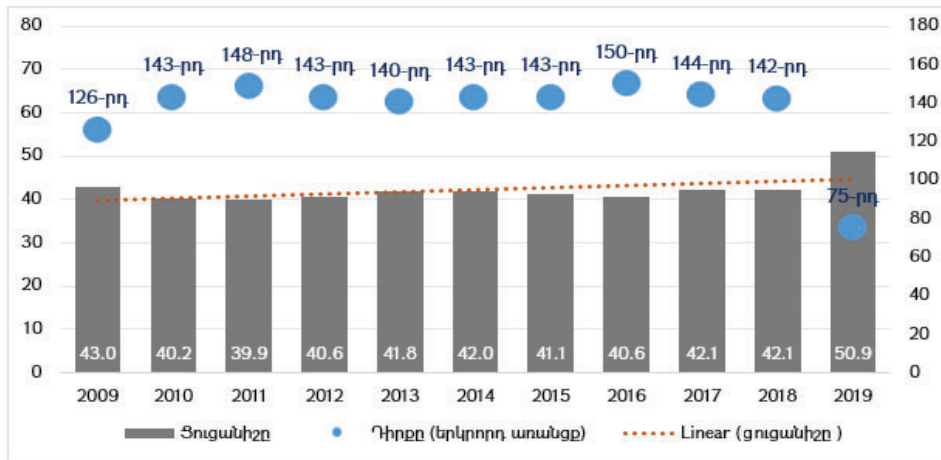
**Գծապատկեր 1. Դիտարկված բոլոր երկրների մասնակցության միջին ցուցանիշը՝ ըստ հարցվողների փարիքի, կրթության, զբաղվածության և եկամտային խմբերի<sup>31</sup>**

Ինչպես տեսնում ենք, տարբեր խմբերին մասնակցության ցուցանիշը՝ որպես սոցիալական կապիտալի գնահատման ցուցանիշ, նվազում է տարիքի բարձրացմանը զուգընթաց, աճում է եկամտային բարձր խմբերում և կրթական մակարդակի բարձրացմանը զուգընթաց, իսկ զբաղվածության մասով ցածր է տնային տնտեսուհիների և թոշակառուների դեպքում: 60 երկրների շարքում 58-րդը հանդիսացող ՀՀ-ի այսչափ ցածր ցուցանիշը բացատրվում է եկամտուների ցածր մակարդակով (հարցվողների 80,6%-ը (կշռված) ՀՀ դեպքում եկամտային 1-ից 5 խմբերին է պատկանում, իսկ աշխարհում այդ խմբերին է պատկանում 60,1%-ը), տնային տնտեսուհիների և թոշակառուների մեծ տեսակարար կշռով, 16-ից 30 տարեկանների փոքր տեսակարար կշռով: Նշենք, որ, սեռային առումով, ՀՀ-ն համաշխարհային միջինից շատ չի տարբերվում՝ տղամարդկանց մասնակցության ցուցանիշը գե-

<sup>31</sup> Ցուցանիշները հաշվարկել է հեղինակը՝ օգտվելով Համաշխարհային արժեքների հարցման 6-րդ փուլի արդյունքներից, <http://www.worldvaluessurvey.org>:

րազանցում է կանանց մասնակցության ցուցանիշին: Հետաքրքրական է, որ ՀՀ-ում, ի տարբերություն դիտարկված երկրների միջինի, ուսանողները ավելի քիչ են անդամակցում տարբեր խմբերի, ինչպես նաև պատկերը շեղվում է համաշխարհային միջինի տեսանելի միտումներից: Նկատենք, սակայն, որ այս մոտեցմամբ բարդ է սոցիալական կապիտալը ճշգրիտ գնահատելը, քանի որ հասարակության մեջ կարելի է գտնել ընդհանուր հետաքրքրություններով միավորվող բազմաթիվ խմբեր, որոնց գոյության մասին նույնիսկ չգիտենք, օրինակ՝ խմբեր սոցիալական ցանցերում:

Ըստ աղյուսակ 1-ի՝ եթե նախորդող բոլոր տարիների դեպքում ՀՀ-ն գրանցել է դիտարկված երկրների միջինից ցածր արդյունքներ, ապա ամենաթաթախում՝ Լիզաթում բարգավաճման ինդեքս 2019-ի արդյունքներով՝ ՀՀ ցուցանիշը երկրների միջինից բարձր է՝ նախորդ տարիների նկատմամբ գրանցելով նշանակալի առաջընթաց:



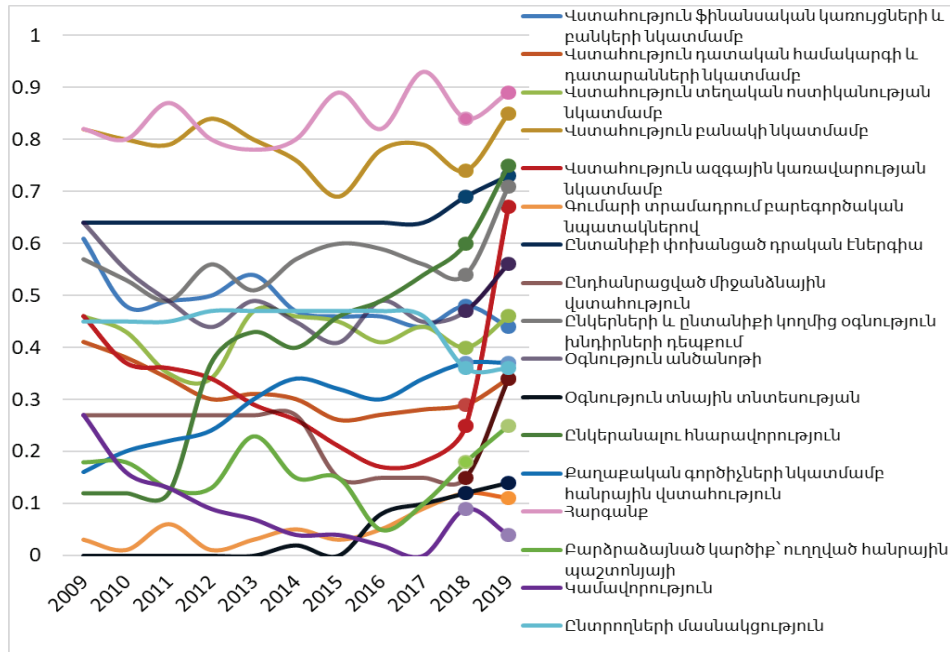
**Գծապատկեր 2. ՀՀ սոցիալական կապիտալի ցուցանիշի և երկրի զբաղեցրած դիրքի շարժընթացը՝ համաձայն Լիզաթում բարգավաճման ինդեքսի, 2009-2019 թթ.<sup>32</sup>**

Մասնավորապես, ՀՀ սոցիալական կապիտալի ցուցանիշը, Լիզաթում բարգավաճման ինդեքս 2019-ի տվյալներով (հղման ժամանակաշրջանը՝ 2018 թ.), Լիզաթում բարգավաճման ինդեքս 2018-ի արդյունքների նկատմամբ, աճել է 21%-ով (դիտարկված բոլոր երկրների միջինը՝ -0.1%)՝ գրանցելով 67 հորիզոնական առաջընթաց, ինչը վերջին չորս տարիների ընթացքում արձանագրված լավագույն առաջընթացն է աշխարհում, իսկ Լիզաթում բարգավաճման ինդեքս 2015-ի արդյունքների նկատմամբ ՀՀ ցուցանիշի համախառն տարեկան աճի տեմպը (CAGR) կազմում է 5.5% (դիտարկված բոլոր երկրների միջինի դեպքում՝ 0.3%): Նշենք, որ սոցիալական կապիտալի նկատմամբ մեր հետաքրքրությունը ի սկզբանե պայմանավորված էր հենց ՀՀ-ում այս ցուցանիշի նշանակալիորեն ցածր լինելով, ինչպես նաև այն փաստով,

<sup>32</sup> Գծապատկերը կառուցել է հեղինակը: Տվյալների աղբյուրը՝ <https://www.prosperity.com/about/resources>:

որ տարիներ շարունակ հենց սոցիալական կապիտալի ցուցանիշն է հանդիսացել ՀՀ տնտեսության մրցունակության ամենաթույլ կողմը<sup>33</sup>:

Յույց տալու համար, թե ինչով է պայմանավորված 2018 թ. արձանագրված նման նշանակալի աճը, դիտարկենք սոցիալական կապիտալի հաշվարկման համար օգտագործվող ցուցանիշների շարժընթացը:

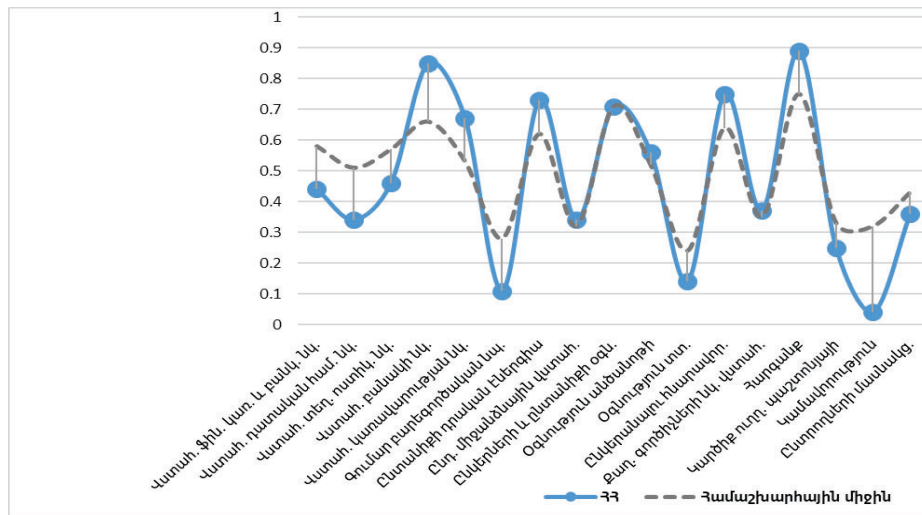


**Գծապատկեր 3. ՀՀ սոցիալական կապիտալի բաղադրիչ ցուցանիշների շարժընթացը՝ համաձայն Լիզաթում բարգավաճման ինդեքսի, 2009-2019 թթ.**<sup>34</sup>

Ինչպես տեսնում ենք, սոցիալական կապիտալի հաշվարկման համար օգտագործվող ցուցանիշներից ամենանշանակալի աճն արձանագրվել է *կառավարության նկատմամբ վստահության ցուցանիշի* դեպքում (2,7 անգամ): Բարձր աճ է արձանագրվել նաև *ընդհանուր միջանձնային վստահություն* (2,3 անգամ) և *կարծիք՝ ուղղված հանրային պաշտոնյայի ցուցանիշների* գծով (39%-ով): Հետաքրքրական է, որ երբ քաղաքական տիրույթի հարցերի՝ հեղափոխությամբ պայմանավորված նշանակալի աճը բացառում ենք և փորձում սոցիալական կապիտալը վերևում ներկայացված առավել տարածված մոտեցումներից մեկի համաձայն դիտարկել միայն անձնական ցանցային կապերի միջոցով, ապա այստեղ արձանագրում ենք, որ դրա երեք բաղադրիչներից (*օգնություն այլ տնային տնտեսությանը, ընկերանալու հնարավորություն և հարգանք*) ամենաբարձր արդյունքն ու շարունակական աճը արձանագրվում է *հարգանքի* դեպքում, որի գծով, ի դեպ, ՀՀ-ն առաջատարն է Կովկասում:

<sup>33</sup> Տե՛ս [http://www3.weforum.org/docs/WEF\\_TheGlobalCompetitivenessReport2019.pdf](http://www3.weforum.org/docs/WEF_TheGlobalCompetitivenessReport2019.pdf):  
<sup>34</sup> Գծապատկերը կառուցել է հեղինակը: Տվյալների աղբյուրը՝ <https://www.prosperity.com/about/resources/>:

2019 թ. դրությամբ ՀՀ սոցիալական կապիտալի ամենաուժեղ կողմը շարունակում է մնալ *անձնական ցանցային կապեր* տարրի *հարգանք* բաղադրիչը, իսկ ամենաթույլ կողմը՝ *կամավորությունը*: Դիտարկված երկրների միջինի հետ համեմատելու դեպքում պարզ է դառնում, որ ՀՀ-ն համաշխարհային միջինից առավել մեծ բացասական խզում ունի *կամավորության* (-0.27 միավորով) և *դատաիրավական համակարգի նկատմամբ վստահության* (-0.17) *ցուցանիշների* գծով, իսկ համաշխարհային միջինին նշանակալիորեն գերազանցում է *հարգանքի* (0.14), *ընկերանալու հնարավորության* (0.11) և *ընտանիքի կողմից փոխանցվող դրական էներգիայի* (0.106) *ցուցանիշներով*, եթե չհաշվենք *բանակի* (0.18) և *կառավարության* (0.14) *նկատմամբ վստահության* ցուցանիշները:



**Գծապատկեր 4. ՀՀ սոցիալական կապիտալի բաղադրիչ ցուցանիշները և համաշխարհային միջինը 2019 թ. դրությամբ<sup>35</sup>**

**Եզրակացություններ:** Դեռևս նախորդ դարակարգից սկսած՝ սոցիալական կապիտալով հետաքրքրվող տնտեսագետները առաջարկել ու կիրառել են դրա գնահատման, չափելի դարձնելու մի շարք մեթոդներ՝ հարցումներից մինչև խաղերի տեսության գործիքակազմ, երկրորդային տվյալների վերլուծությունից մինչև առանձին մեթոդների համադրություններ: Սոցիալական կապիտալի գնահատման բազմաթիվ մեթոդների առկայությունը վերլուծության լայն դաշտ է տրամադրում՝ միաժամանակ բարդացնելով հետազոտողի ընտրությունը:

Համադրելով երևույթը չափելի դարձնելու առավել հայտնի մեթոդներից մեկի՝ հարցումների արդյունքներով հաշվարկվող ինդեքսները և մեր մշակած մեթոդաբանությամբ հաշվարկվող սոցիալական կապիտալի նոր ցուցանիշները՝ արձանագրում ենք.

- ՀՀ-ն հետհեղափոխական ժամանակաշրջանում նշանակալի առաջընթաց է գրանցել տարիներ շարունակ երկրի տնտեսական մրցունակության ամենաթույլ կողմ հանդիսացող սոցիալական կապիտալի

<sup>35</sup> Գծապատկերը կառուցել է հեղինակը: Տվյալների աղբյուրը՝ <https://www.prosperity.com/about/resources>:

գծով: Եթե նախորդող բոլոր տարիների դեպքում ՀՀ-ն գրանցել է դիտարկված երկրների միջինից ցածր արդյունքներ, ապա ամենաթարմ՝ Լիգաթում բարգավաճման ինդեքս 2019-ի արդյունքներով՝ ՀՀ ցուցանիշը երկրների միջինից բարձր է՝ նախորդ տարիների նկատմամբ գրանցելով նշանակալի առաջընթաց: Մասնավորապես, ՀՀ սոցիալական կապիտալի ցուցանիշը, Լիգաթում բարգավաճման ինդեքս 2019-ի տվյալներով (հղման ժամանակաշրջանը՝ 2018 թ.), Լիգաթում բարգավաճման ինդեքս 2018-ի արդյունքների նկատմամբ, աճել է 21%-ով (դիտարկված բոլոր երկրների միջինը՝ -0.1%)՝ գրանցելով 67 հորիզոնական առաջընթաց, ինչը վերջին չորս տարիների ընթացքում արձանագրված լավագույն առաջընթացն է աշխարհում:

- Սոցիալական կապիտալի՝ Ռ. Փութնամի առաջարկած տարբեր խմբերի **n** անդամակցությունների գումարի միջոցով մեր գնահատման արդյունքներով՝ ՀՀ-ն դիտարկված 60 երկրների շարքում ընդամենը 58-րդն է՝ նորմալացված ցուցանիշի 0-ից 1 միջակայքում գրանցելով 0,27 արդյունք: Նման ցածր ցուցանիշը մեր երկրում բացատրվում է եկամուտների ցածր մակարդակով, տնային տնտեսուհիների և թոշակառուների մեծ տեսակարար կշռով և 16-ից 30 տարեկանների փոքր տեսակարար կշռով:
- Հետաքրքրական է, որ ՀՀ-ում, ի տարբերություն դիտարկված երկրների միջինի, ուսանողներն ավելի քիչ են անդամակցում տարբեր խմբերի, ինչպես նաև պատկերը շեղվում է համաշխարհային միջինի տեսանելի միտումներից:
- Լիգաթում բարգավաճման ինդեքսում սոցիալական կապիտալի հաշվարկման համար օգտագործվող ցուցանիշներից ամենանշանակալի աճը արձանագրվել է *կառավարության նկատմամբ վստահության ցուցանիշի* դեպքում (2,7 անգամ): Բարձր աճ է արձանագրվել նաև *ընդհանուր միջանձնային վստահություն* (2,3 անգամ) և *կարծիք՝ ուղղված հանրային պաշտոնյայի* ցուցանիշների գծով (39 %-ով):
- ՀՀ-ն համաշխարհային միջինից առավել մեծ բացասական խզում ունի *կամավորության և դատարարական համակարգի նկատմամբ վստահության* ցուցանիշների դեպքում, որոնց ուղղությամբ, հետևաբար, լուրջ անելիքներ կան, իսկ դրական խզում ունի *բանակի և կառավարության նկատմամբ վստահության* ցուցանիշների գծով, որոնք չդիտարկելու դեպքում արձանագրում ենք, որ ՀՀ սոցիալական կապիտալի ամենաուժեղ կողմերն են *հարգանքը, ընկերանալու հնարավորությունը և ընտանիքի կողմից փոխանցվող դրական էներգիան*, ինչն ակտիվորեն կարելի է օգտագործել երկիրը բրենդավորելիս: Ավելին, ինչպես իրենց վերլուծություններով վեր են հանում մի շարք հայտնի տնտեսագետներ, իրականում այս ամենը մեծապես կապված է տնտեսական արդյունքների և ընդհանրապես երկրի մակրոտնտեսական վիճակի հետ, ինչն առանձին և խորը վերլուծության առարկա է:

### Օգտագործված գրականություն

1. Մայիլյան Ֆ., Մարդկային կապիտալի իրացման հիմնախնդիրները Հայաստանի Հանրապետությունում, Եր., հեղ. հրատ., 2018:
2. Bourdieu P., The Forms of Capital (p. 21). In John G. Richardson (ed.) Handbook of Theory and Research for the Sociology of Education, Westport, CT: Greenwood. 1986, [http://home.iitk.ac.in/~amman/soc748/bourdieu\\_forms\\_of\\_capital.pdf](http://home.iitk.ac.in/~amman/soc748/bourdieu_forms_of_capital.pdf).
3. Capra C. M., Lanier K., Meer S., Attitudinal and Behavioral Measures of Trust: a New Comparison. Department of Economics, Emory University. May, 2008, <https://www.gate.cnrs.fr/IMG/pdf/Capra.pdf>.
4. Chakrabarty A., Social Capital and Economic Growth: A Case Study. Munich Personal RePEc Archive. 2013, <http://mpira.ub.uni-muenchen.de/53180/>.
5. Coleman J. S., Foundations of Social Theory. The Belknap Press of Harvard University Pres. United States. 1990.
6. Dziubinski M., Goyal S., How Do You Defend a Network?, Theoretical Economics 12 (2017), <https://onlinelibrary.wiley.com/doi/pdf/10.3982/TE2088>.
7. Fukuyama F., Social Capital and Civil Society. IMF Working Paper, 2000.
8. Gradlyan A., Baghdasaryan B., Group for Foreign Affairs. “Social Capital” Revisited: A Success Story or a Failed Concept? CRRC-Armenia 2013 Conference on Social Capital Proceedings. Yerevan. 2014, [https://www.crrc.am/wp-content/uploads/2019/03/CRRC-Social\\_Capital-Conference-1.pdf](https://www.crrc.am/wp-content/uploads/2019/03/CRRC-Social_Capital-Conference-1.pdf).
9. Immorlica N., Kranton R., Manea M., Stoddard G., “Social Status in Networks.” American Economic Journal: Microeconomics 2017 9(1), <https://economics.mit.edu/files/9910>.
10. Inglehart R., Haerpfer C., Moreno A., Welzel C., Kizilova K., Diez-Medrano J., Lagos M., Norris P., Ponarin E. & Puranen B., et al. (eds.), 2014, World Values Survey: All Rounds - Country-Pooled Datafile Version: <http://www.worldvaluessurvey.org/WVSDocumentationWVL.jsp>. Madrid: JD Systems Institute.
11. Jackson M.O., A Typology of Social Capital and Associated Network Measures, Social Choice and Welfare (2020) 54, <https://doi.org/10.1007/s00355-019-01189-3>.
12. Kranton R.E., Sanders S.G., Groupy vs. Non-Groupy Social Preferences: Personality, Region, and Political Party. May 2017, <https://sites.duke.edu/rachelkranton/files/2017/01/Kranton-Sanders-AERPP-May-2017.pdf>.
13. Putnam R.D., Leonardi R., Nonetti R. Y., Making Democracy Work. Civic Traditions in Modern Italy. Princeton university press. Princeton. New Jersey. 1994.
14. Woolcock M., Narayan D., Social Capital: Implications for Development Theory, Research, and Policy. The World Bank Research Observer, 15.2. ABI/INFORM Global, Aug 2000.



**ЛИАНА ИСАЯН***Аспирант кафедры экономической теории АГЭУ*

***Сущность социального капитала, подходы к оценке и фактический уровень в РА.*** – В настоящее время практически невозможно представить деятельность какого-либо субъекта, будь то отдельного лица, организации или государства, без экономических, социальных, политических или иных сетей отношений. Эти отношения предназначены и связаны с результатами. Это изучаемое явление представляет собой социальный капитал, наблюдаемый на протяжении более столетия с разных точек зрения и под разными названиями, и что экономисты или другие ученые, изучающие экономику, не могут обойти стороной. Не случайно, что знаменитые работы А. Смита и П. Хейне начинаются с описания ситуации сотрудничества (примеры производства булавок и трафика соответственно).

В этой в основном методологической статье делается попытка обобщенно представить сущность социального капитала, различные подходы к его измерению, а также оценить и проанализировать его фактический уровень в РА с использованием существующих и новых показателей.

**Ключевые слова:** *социальный капитал, сети, индекс процветания Legatum.*

JEL: A13, H43

**LIANA ISAYAN***PhD Student at the Chair of Economic Theory at ASUE*

***Essence of Social Capital, Approaches to Valuation and Actual Level in the RA.*** – Nowadays it is almost impossible to imagine the activity of any entity, be it an individual, an organization, or a state, without economic, social, political, or other relations networks. These relationships have a purpose and are related with results. This phenomenon under study is the social capital observed for more than a century from different perspectives and under different names and that economists as social scientists can not bypass. It is not by chance that A. Smith's, or P. Hayne's famous works begin with a description of cooperative situation (the examples of pin production and traffic respectively).

In this mainly methodological paper an attempt is made to generally present the essence of social capital, the various approaches of its measurement, as well as to evaluate and analyze its actual level in the RA, using existing and newly calculated indicators.

**Key words:** *social capital, networks, Legatum Prosperity Index.*

JEL: A13, H43